

УДК 264-931; 247.9 (477 85/87)

Роман **Стеф'юк**

директор
Косівського училища
прикладного та
декоративного мистецтва ЛНАМ
кандидат мистецтвознавства

Дерев'яні ручні хрести Гуцульщини: стилістика, форма, декор

Анотація. У статті простежено характерні особливості різьблених ручних хрестів Гуцульщини. Проаналізовано зв'язок форми та декору, досліджено іконографічні сюжети, а також стилістичні підходи до художньо-композиційного рішення на прикладі збережених зразків.

Ключові слова. Ручний хрест, форма, декор, іконографія, художньо-композиційне вирішення, різьблення.

Постановка проблеми. Хрест у житті українського народу, зокрема гуцулів, вважався одним із найдостойніших знаків-символів та оберегів у відзначенні важливих подій. Цінними є праці про ручні різьблені хрести Олени Степанової [3], Віри Свенціцької [4]; детальний мистецтвознавчий аналіз різновидів їхньої форми та оздоблення здійснили сучасні дослідники Михайло Станкевич [7; 8; 9], Софія Боньковська [6], Микола Моздир [7], Богдан Тимків [10] та інші.

Осередки різьблених ручних хрестів у західних областях України можна виявити шляхом топографічного, часового та стилістичного аналізу творів у музейних збірках, приватних колекціях, а також у окремих культових спорудах. Художні особливості різьблених ручних хрестів деяких центрів деревообробництва дають можливість окреслити регіональні відмінності їхньої техніки та стилістики. Велика кількість виявлених у ході дослідження дерев'яних ручних хрестів майже втрачена й потребує негайного втручання фахівців. Оновлювальні роботи, виконані "місцевими реставраторами", надали різьбленню примітивного вигляду, замість природнього кольору деревини з'явилися строкаті зафарбовані площини.

Проведене дослідження показало, що дерев'яні ручні хрести Гуцульщини унікальне мистецьке явище, що перебуває в постійному розвитку, вимагає систематизації та глибокого мистецтвознавчого аналізу, визначення впливу регіональних особливостей на форму та характер декору різьблених предметів сакрального призначення.

Виклад основного матеріалу. В українському сакральному мистецтві хрест має яскраво виражені тектонічно-стилістичні родові ознаки, а його типологія налічує сім груп: архітектурні, увінчуючі, меморіальні, літургійні, нагрудні, ікони-хрестики, хрести-"мороки" [8, с.8]. На думку професора Михайла Станкевича, "багатство хрестів в Україні, їх архетипів і варіантів це стійка прадавня місцева традиція, яка, очевидно, пов'язана з язичницькими оберегами. Ручні хрести призначаються для церковного вжитку. Вони можуть лежати на престолі, стояти закріплені в підставках або перебувати в руках священика під час богослужіння" [9, с.248].

Дерев'яні різьблені ручні хрести Гуцульщини становлять окрему групу декоративно-ужиткового мистецтва України, що належить до кінця XIX початку XX століття. Зазвичай вони семираменні, здержаломунізу, з фігурами дуже схематизованими й навіть примітивно геометризованими, своєрідного народного стилю, хоча з помітним впливом західноєвропейської іконографії. На Гуцульщині трапляються хрести без декоративної різьби, але з великим набором багаторамених форм. Народні майстри намагалися наслідувати принципи різьблення зарубіжних майстрів, але їхні багатофігурні композиції втрачають рівновагу та симетрію, а постаті стрункість. Західні впливи проявляються в поодиноких випадках, наприклад: майже на всіх гуцульських хрестах Богородиця з Дитям зображена в короні й на півмісяці. [9, с.257]. Ручні хрести Гуцульщини кінця XVIII першої половини XIX століття не відрізняються іконографічно та стилістично від аналогічних творів Покуття та Поділля.

Хрести Надвірнянщини є лаконічними, із простішою пластичною та композиційною розробкою зображень, значна частина яких уміщена в центрі хреста й на раменах, зберігаються обрамлення контура. Іконографічні сюжети займають майже всю площину хреста або найважливішу його частину (середнє перехрестя та основну частину стрижня).

Фігурне різьблення зустрічаємо на ручних хрестах у вигляді поодиноких фігур (дві й більше) або як зображення багатофігурних сцен, хрестів з іконографічними різьбленими сюжетами, які, ймовірно, створені під впливом гравюр, ікон. Їх є багато й походять вони з другої половини XVII століття. Головною і центральною темою з одного боку хреста є різьблене Розп'яття з пристоячими (або без них), з іншого боку Хрещення. Згодом зображували Богородицю на повен зріст із Дитям [9, с.250—252].

Головною технікою виконання ручних хрестів було різьблення, що належить до найдавніших і найвиразніших технік художнього декорування. Застосовувалася найчастіше техніка плоского різьблення, переважно контурного та виїмчастого. Його виконували одним чи кількома різцями (долотами). Воно чітке й лаконічне, як контурна лінія, що скупі окреслює форму, передусім, геометричного характеру, та кілька паралельних ліній або діагональних косих і перехресних жолобків дають своєрідну графічну виразність площини дошки.

Велику мистецьку цінність становить група ручних дерев'яних хрестів, виявлена під час польових досліджень. Вони зберігаються в гуцульських церквах Верховинського, Надвірнянського районів та у приватних збірках.

Декоративним трактуванням фігурних композицій вирізняється вирішення ручного хреста із приватної колекції Тимінського Івана, с.Чорний Потік Надвірнянського району. Предмет сакрального призначення зберігся неповністю (ручка хреста майже відсутня). Із лицевої сторони, на середньому перехресті, народний майстер зображує Розп'яття з пристоячими. Тут застосовується типове розв'язання композиції: фігура на площині стрижня зображена в повний зріст, а дві півпостаті обабіч на раменах хреста. Аналогічні зображення присутні й на інших ручних хрестах гуцульського регіону. За стилістикою виконання дерев'яний хрест, за М. Станкевичем, можна віднести до першого стилістичного пласта народний з явним вираженням “примітиву” в техніці виконання та способу інтерпретації фігур [9, с.247]. Зображення святих вирішено майже графічно й плоскісно, майстер використав лише неглибокі підрізи та заокруглення. На тильній стороні Богородиця з Дитям, зображена в короні. Тло навколо фігур неглибоко посаджене й прикрашене лініями

у вигляді жолобків, які перекликаються з подібним технічним прийомом на складках одягу фігур святих. На верхньому перехресті зображені цифри й літери, на нижньому напис “ІНЦІ”, елементи декору та цифри.

У вищезгаданій приватній колекції привертає увагу ще один дерев'яний ручний хрест, датований 1914 роком (с.Чорні Ослави, Надвірнянський район). Семикінцевий, з подовженою середньою поперечкою, предмет літургійного вжитку характеризується дрібним різьбленням і графічним трактуванням одягу та деталей святих. Обрамлення контура хреста гладке, не декороване й повторює форму рамен. Поверхня хреста розділена на шість основних площин: три перехрестя і три площини стрижня між перехрестями.

Традиційно з лицевої сторони, на середньому перехресті, майстер зображує фігуру розп'ятого Ісуса Христа на тлі чотирираменного хреста зі скісною підніжкою, обрамленого неглибоким контуром. По обидва боки Розп'яття, у квадратах, зображені лики ангелів із крилами, виконані плоским різьбленням із незначною проробкою деталей. Постаць Ісуса видовжена та узагальнена. Над хрестом традиційний напис “ІНЦІ”зі смужкою гуцульського мотиву “кривулька”. Цим же мотивом оздоблене тло верхнього та нижнього рамен. Їхня горизонтальна площина містить літери слів. У трактуванні та інтерпретації іконографічних зображень відчутна рука народного майстра.

На середній частині стрижня тильної сторони хреста із с.Чорні Ослави зображена Богородиця з Дитям на руках у короні. По обидва боки півпостаті двох святих теж у коронах (очевидно, Марія Магдалина та її сестра). Майстер злегка декорує тло прямими лініями та неглибокими трикутними підрізами. Богородиця майже завжди в короні, а інколи стоїть на півмісяці, що виразно вказує на вплив західної іконографії.

Третій ручний хрест із цієї колекції є не менш цікавим, для нього характерні ще виразніший декоративізм та спрощення у вирішенні іконографічних зображень. Предмет сакрального призначення, як і попередні, семикінцевий, із подовженою середньою поперечкою. Гострі виступи між перехрестями утворюють цікавий силует. За стилістикою та інтерпретацією фігур ручний хрест має яскраво виражені ознаки “примітиву”.

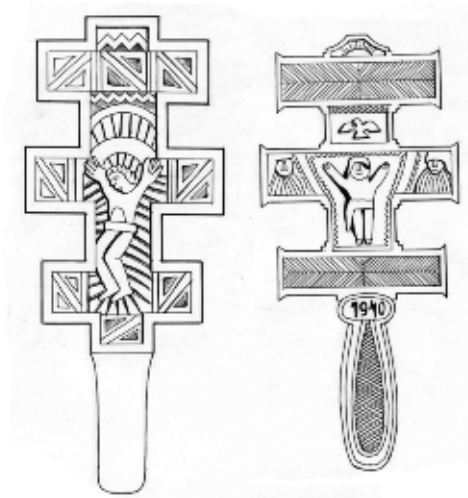


Рис.1.

Особливості композиційного вирішення ручних хрестів.
Церква Пресвятої Трійці,
село Ільці Верховинського району Івано-Франківської області
(рис. автора)

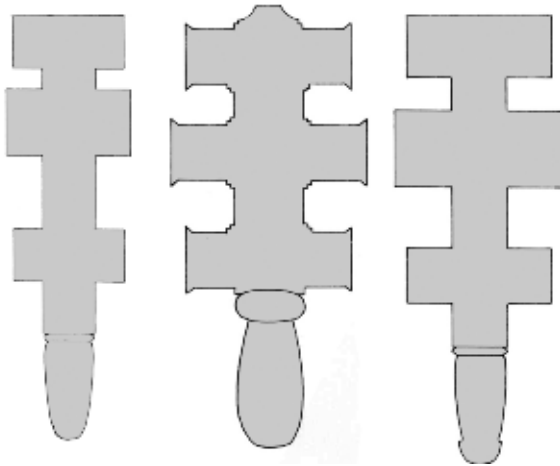


Рис.2.

Схематичне зображення ручних хрестів із церков Гуцульщини

На середньому перехресті лицевої сторони традиційно зображене Розп'яття. На відміну від аналогічного зображення попереднього хреста, де фігура більш витончена, на цьому предметі літургійного вжитку постать Ісуса присадкувата, голова збільшена, нижні кінцівки вкорочені. Верхні та нижні кінцівки, грудна клітка заокруглені до неглибоко посаженого тла. Обличчя дуже узагальнене, його графічне трактування перекликається з вирішенням начерсленника на фігурі Ісуса. Обабіч фігури Ісуса, у прямокутниках, уписані літери. Бокові частини нижнього рамена вирішені ідентично. Горизонтальна площина верхнього перехрестя відокремлена від центральної композиції. Майже по всій довжині майстер залишає чисту площину, яку обрамлює мотив "кривулька". Таким же технічним прийомом декорована стрижнева частина на нижньому перехресті.

На середньому перехресті тильної сторони ручного хреста графічне зображення Богородиці з Дитям. На відміну від вищезгаданих аналогів, на голові Діви Марії немає корони. З обох сторін Богоматері, по краях середнього рамена, зображено по дві літери. Горизонтальні рамена верхнього та нижнього перехрестя вирішені ідентично по всій довжині чисту вузьку площину обрамлює орнаментальний мотив.

Із цієї групи складністю багатофігурної композиції привертає увагу ручний хрест із церкви Успіння Пресвятої Богородиці с.Білі Ослави Надвірнянського району. Семикінцевий дерев'яний хрест із подовженою середньою поперечкою виконаний у техніці профілювання та рельєфного різьблення з ознаками "примітиву" в інтерпретації іконографічних сюжетів. Із лицевої сторони, на середньому перехресті, розміщено Розп'яття: постать Ісуса видовжена, зверху традиційний напис "ІНЦІ". На нижньому перехресті зображена півпостать Богородиці з Дитям. На площині верхнього рамена два ангели з крилами.

Із тильної сторони народний майстер зображує біблійну сцену Богоявлення. У галицькій іконографії цей сюжет відомий від початку XIV століття й трактується за усталеною візантійською схемою. У центрі перехрестя Ісус Христос із пов'язкою на стегнах. Ліворуч від нього (у галицькій іконографії праворуч) на підвищенні Іван Хреститель із піднятими над головою Спасителя руками (у лівій руці хрест) проводить обряд хрещення, "аби здійснити всяку правду" (Мт. 3.15). Над ними "вітає" голуб,

що символізує Святого Духа. По обидва боки, на краях рамен, зображені ангели з крилами. Посаджене тло навколо фігур, матоване скісними, ледь помітними, графічними лініями. Тло навколо Розп'яття та Богоматері вирішене по-іншому. Стрижнева частина виконана прямими підрізами до фігури Ісуса та назовні. Верхнє перехрестя декороване ідентично. На нижньому перехресті погрудне зображення святого Миколая. Перехід рамен у стрижень народний майстер вирішує через невеличкі прямі виступи, що надає ручному хресту зубчастої форми.

У церкві Пресвятої Трійці села Ільці Верховинського району (1881 р.) зберігаються два ручні хрести, вирішені дуже примітивно. Як і вищезгадані, їх також можна віднести до одного із дев'яти типів цієї типологічної групи семикінцеві з подовженою середньою поперечкою. Вирізані вони із м'якої породи деревини липи, яка добре піддається художньому деревообробництву, зокрема рельєфному різьбленню.

Ускладнюють форму першого ручного хреста гострі трикутні виступи по краях рамен та зубчасті підвищення між перехрестями (рис.1). На середньому перехресті лицевої сторони рельєфне зображення фігури людини з піднятими руками (очевидно, це Розп'яття у своєрідному трактуванні народного майстра). Стилiстика та манера виконання рельєфу, технічні засоби вираження та трансформації фігури дають підстави вважати, що цей предмет сакрального призначення виконав місцевий майстер. Великі диспропорції та узагальнення, наївна простота виконання характерні особливості, що притаманні декору дерев'яного ручного хреста. Завдяки глибокому підрізу навколо фігури рельєф сприймається досить об'ємним. По обидві сторони фігури погрудні зображення євангелістів із прикладеними до обличчя руками, що наповнюють глибоким драматизмом сцену розп'яття Ісуса Христа. Вирішені вони плоскісно, із графічним оздобленням одягу на плечовому поясі. Також площинно зображений голуб над головою фігури, що символізує Святого Духа. Декоративні площини верхнього та нижнього горизонтальних рамен заповнені неглибокими скісними лініями від центру, утворюючи таким чином трансформоване хвойне дерево. На нижньому перехресті при переході в ручку, в овалі вирізана дата "1940" (вочевидь, це рік виконання хреста). Профільовану ручку по формі обрамлює подвійний контур, а

середня площина засічена скісними лініями.

На тильній стороні майже графічно зображена Богородиця з Дитям. Двофігурну композицію розміщено на середньому перехресті. Фігури святих уписані в силует гуцульського “білого гриба”, який, у свою чергу, вписаний у чотирикінцевий хрест. Неглибокий підріз навколо фігур дещо підсилює виразність зображення. Надмірне посічення одягу святих і тла навколо, на жаль, призводить до втрати цілності та виявлення композиційного центру. Зверху, над раменом чотирикінцевого хреста є графічний напис “ГНЦІ” обрамлений стрічкою дрібних трикутників. Бокові частини середнього рамена містять такі ж погрудні зображення людей, що й на лицевій стороні, тільки тло тут дрібно засічене. На відміну від протилежної сторони, де на нижньому перехресті в овалі вирізана дата, тут зображено напис “МАТИ МОЯ”.

Інший ручний хрест із церкви с.Ільці вирішений у дуже примітивній та наївній манері різьблення (рис.1). На відміну від попереднього, профільований цей сакральний предмет значно простіше. По контуру хреста проходить досить товсте обрамлення, що виступає над декорованою площиною. На лицевій стороні нижньої частини стрижня рельєфне зображення Розп'яття. Пропорції фігури порушені, сильно деформовані верхні та нижні кінцівки, обличчя. Тло навколо Ісуса Христа посаджене та підрізане до середини. По ньому під різним кутом до фігури проходять глибокі трикутні жолобки. Верхнє горизонтальне рамено й бокові частини середнього та нижнього перехрестя заповнені орнаментальними мотивами. Основним модулем тут виступає квадрат, що утворює два трикутники діагональною лінією. І це, очевидно, не випадково. Гуцули вірили в магічні числа й добре знали їхню символіку. Квадрат міфоепічний символ, що має особливості геометричної фігури. Він утворює горизонтальну площину схеми світового дерева. Трикутник це символ Пресвятої Трійці, триєдиної природи Всесвіту [3, с.16—18]. Тильна сторона заповнена ідентичним принципом орнаментальної композиції. Тут квадрат у різних інтерпретаціях утворює чотирикінцеві та мальтійські хрести.

Висновки. Проведене дослідження нововиявлених артефактів дерев'яних ручних хрестів дозволяє визначити їхні стилістичні відмінності та характерні особливості форми та декору. Ручним

хрестам Надвірнянського району притаманні більш витончені пропорції фігур, у той час як хрести із Верховинського району відзначаються грубими формами та диспропорціями. Спільною особливістю є глибокий символізм у їхньому оздобленні. Народні майстри використовували магічні знаки-символи та обереги в сюжетних композиціях. Також у оздобі сакральних предметів присутні стилізовані елементи природи краю, які автори хрестів по-своєму інтерпретували.

Типовою ознакою для групи збережених ручних хрестів Гуцульщини першої половини ХХ століття є зображення однієї фігури. Головними з них є Розп'яття та Богородиця з Дитям на руках, зазвичай у короні. Рамена середнього перехрестя включають у себе погруддя святих (присяжачі, євангелісти й ін.).

В орнаментальному оздобленні дерев'яних хрестів застосовувався модульний уклад елементів декору. Поєднанням квадрата та трикутника досягалася гармонійна композиційна схема, яка, завдяки неглибоким підрізам, створювала враження рельєфності. Стилістика різьблення ручних хрестів поєднує в собі декоративне, дещо примітивне, трактування фігурних композицій, що надає образності художнього вирішення предметів літургійного призначення.

1. Боньковська С.М. Ковальство на Україні (XIX початок ХХ ст.). — К., 1991. — 110 с.; Її ж. Надбанні хрести українських церков // Богословіє. — Рим, 1991. — Т. 55. — С.69—101.; Її ж. Нагрудні хрести гуцулів // Альманах'94. — Львів: ЛНАМ, 1995. — С.105—107.
2. Горинь Г. Хрест у світогляді та реаліях життя українців // Народознавчі зошити. — Львів: Місіонер, 2005. — № 232. — С.81—86.
3. Гурська А. С.Мова та граматика українського орнаменту: навчально-методичний посібник. — К.: Альтернативи, 2003. — 144 с.
4. Моздир М. І. Архаїчні знаки / М. І. Моздир // Народна творчість та етнографія. — 1991. — № 4. — С.20—23; Його ж. До генези намогильного знака в Україні // Народознавчі зошити. — 1995. — № 2. — С.69—79.
5. Степанова О. Т. Матеріали до вивчення української дерев'яної різьби // Мистецтвознавство. — Харків, 1928. — Т. 1.
6. Свенціцька В. Різьблені ручні хрести XVII ХХ ст. — Львів, 1939. — Ч. 12. — 28 с.; 68 Рис.

7. Станкевич М. Є. До типології хреста // Родовід. — 1994. — № 8. — С.58—65; Його ж. Дохристиянська генеза дерев'яних сакральних пам'яток XVII XIX ст. // Альманах'94. — Львів: ЛНАМ, 1995. — С.85—88.
8. Станкевич М. Є. Структура художнього тексту хреста // Народознавчі зошити. — Львів: Місіонер, 2005. — № 232. — С.7—21.
9. Станкевич М. Є. Українське художнє дерево. — Львів: Афіша, 2002. — 480 с.
10. Тимків Б. М. Мистецтво України та діаспори: дереворізьба сакральна й ужиткова / Б. М. Тимків. — Івано-Франківськ: Нова Зоря, 2010. — 312 с.

ANNOTATION

Roman Stefiuk. Carved Wooden Blessing Crosses of Hutsulshchyna of the first half of the 20th Century. Peculiarities of Style. In this article, the author presents the data concerning the discovery of new artifacts of carved handheld crosses of Hutsulshchyna. He gives analysis of characteristic peculiarities of their shape, iconography as well as stylistic approaches to artistic devices and composition techniques, taking the samples preserved as an example.

Key words. Hutsulian Blessing Cross, stylistics, 3D carving.

АННОТАЦИЯ

Роман Стеф'юк. Деревянные ручные кресты Гуцульщины: стилистика, форма, декор. В статье прослеживаются характерные особенности резных ручных крестов Гуцульщины. Проанализирована связь формы и декора, иконографические сюжеты, а также стилистические подходы к художественно-композиционному решению на примере сохранившихся образцов.

Ключевые слова. ручной крест, форма, декор, иконография, художественно-композиционное решение, резьба.