

УДК 730:2-526.64

Олександр **Гончарук**

старший викладач кафедри  
монументально-декоративної  
скульптури Львівської національної  
академії мистецтв

## Портрет у творчості Василя Одрехівського: специфіка художньо-образних вирішень

**Анотація.** Стаття присвячена дослідженню станкових портретів одного з провідних львівських скульпторів другої половини ХХ ст. — В. Одрехівського. Визначаються найхарактерніші риси цих творів на основі аналізу образно-змістових і композиційно-пластичних вирішень. Виявлено основні засади творчого методу митця в розкритті образу людей, пам'ять про яких увічнювалась у скульптурі. Подано короткий огляд шляхів творчого формування митця, пошуків власного стилю та основні віхи його праці в ділянці портретної скульптури.

**Ключові слова:** портрет, станкова скульптура, художній образ, пластика, традиції, форма, зміст.

**П**ротягом другої половини ХХ ст. у Львові працювали десятки обдарованих митців, що зробили свій внесок у формування і розвиток львівської портретної скульптури. Серед плеяди майстрів того часу скульпторів Василю Павловичу Одрехівському (1921-1996) справедливо належить виняткове місце, оскільки художник не лише створив унікальні за формальним виконанням та ідейним наповненням твори, а й суттєво вплинув на формування львівської скульптурної школи, про що свідчать досягнення його послідовників. Як видатний скульптор у сфері творчої діяльності, він максимально проявив свій талант, знання, енергію та досвід, за що заслужив повагу та шану від численних учнів і шанувальників мистецтва. В. Одрехівського визнано винятковим майстром портретної станкової скульптури. Автор створив численні портрети визначних особистостей, які зробили великий внесок у розвиток української та світової культури. У бронзі, ка-

мені, міді, дереві створено психологічно насичені портрети багатьох діячів України. Панівною є індивідуальна мистецька манера, сформована силою таланту та великою любов'ю до рідної земні, не була примулена впливом тоталітарної системи та панівними тенденціями в художній освіті того часу.

У творчості В. Одрехівського портретна скульптура посідає вагомe місце. Кожен портрет є цікавим і неповторним артефактом, у якому вповні розкрита сила духовного світу людини.

Твори митця зберігаються в національних музеях Києва та Львова, у музеях Т. Шевченка в Каневі, І. Франка у Львові, музеях Москви, Тернополя, Стрия, Дрогобича, у приватних збірках України, Франції, Польщі, США та інших країн. Окрім станкових робіт, яких налічується понад 300, у творчому доробку митця — понад 70 монументальних творів. Закономірно, що з огляду на це мистецтвознавці, історики неодноразово зверталися до аналізу творчості митця.

І. Красовський, досліджуючи мистецькі традиції Лемківщини, відзначає великі значення творчості В. Одрехівського для рідного народу [1, с. 26]. Важливою є публікація Володимира Одрехівського, у якій проведено глибокий аналіз образу Т. Шевченка у творчій спадщині відомого майстра [2; 6]. У наукових розвідках Р. Яціва скульптор постає як особистість з яскравим творчим обличчям [3]. Проаналізувавши відповідну літературу, ми бачимо відсутність ґрунтовних наукових праць, згрупованих у єдиному дослідженні [1-5]. Майже відсутні аналітичні напрацювання, присвячені специфіці художньо-образних вирішень у портретній скульптурі В. Одрехівського, що зумовлює актуальність нашого дослідження. Зразки портретної скульптури авторства В. Одрехівського належать до високомистецької пластики української художньої культури.

Основні якості львівської портретної скульптури другої половини ХХ ст. визначило покоління талановитих скульпторів. Завдяки йому і насамперед В. Одрехівському, львівська скульптура цього періоду отримала високу оцінку. Це пояснюється особливостями пластичної мови, своєрідністю формотворення, а в кращих зразках — могутнім духовним поривом.

В. Одрехівський належить до того покоління митців, яке вийшло на творчий шлях наприкінці 1950-хрр. і разом зі своїми наставниками, художниками старшої генерації, сприяло розвит-

ку українського мистецтва другої половини ХХ ст. Жодні спроби постмодерністичного «розмивання ґрунту» в художній практиці 60-х років ХХ ст. не змогли вплинути та завдати шкоди формуванню глибокого національного почуття та його втіленню в художні образи у творчості відомого скульптора. Нехтуючи старі норми й догми, В. Одрехівський надає перевагу власному розумінню процесів, що відбувалися у суспільстві, своїй образній системі, основу якої творять лаконізм і концентрованість образів, утілених у портретах сучасників і відомих особистостей минулого. Звернення В. Одрехівського до джерел національної культури, пізнання самобутнього світу її образів визначило стилістичну різноманітність пластики, відкрило нові шляхи для розвитку творчої думки.

Василь Одрехівський народився 18 лютого 1921 р. у с. Вілька Сяноцького повіту Львівського воєводства. Село Вілька було одним з найвизначніших осередків різьби по дереву на Лемківщині міжвоєнного періоду. Після переселення в Україну 1945 р. В. Одрехівський, вже відомий народний майстер дереворізблення, вливається у мистецьке повоєнне життя, популяризуючи лемківську різьбу, яка серед інших західноукраїнських шкіл народної різьби відзначається об'ємністю форм [1, с. 70].

Особливості раннього періоду творчості сформувалися під впливом багатьох чинників. Суттєве значення мало звернення скульптора до художніх традицій карпатського народного мистецтва, його філософсько-поетичного образного ладу. Його ранні твори, такі як «На ярмарок» (1946), «Лемки в дорозі» (1947), «Лемко несе дрова» (1947), «Дудар» (1947), «Дроворуб» (1949), «Материнство» (1949), вирізняються експресією, рухом, виразним пластичним трактуванням форми [3, с. 20]. Аналізуючи портретну скульптуру В. Одрехівського 1950-х років, можна дійти висновку, що їй властива єдина концепція, зміст якої полягає в утвердженні зовні стриманого, глибоко змістовного, часто символічного образу, а також лаконічної монолітної пластичної форми.

1952 року майстер закінчив Львівське художнє училище, а 1957 року — скульптурний відділ Львівського державного інституту прикладного та декоративного мистецтва (вчителі з фаху — І. Севера та М. Рябінін). Від 1957 р. — член Спілки художників України. 1964 року присвоєно звання «Заслужений діяч мистецтв України».

У станковій скульптурі В. Одрехівський звертається до образів, близьких духом до рідної землі: створює низку портретів видат-

них особистостей української історії та культури. Кращі твори — це постаті гуцульського різьбяря Ю. Шкрібляка (1957), народного месника Л. Кобилиці (1960), франківського Захара Беркута (1964), портрети композиторів В. Барвінського (1960) та С. Людкевича (1967, 1971), майстра гуцульської кераміки П. Цвілик (1960), письменників В. Стефаника (1971), І. Франка (1975), В. Романюка (1989).

Скульптор створив портрети відомих земляків — поета Б.-І. Антонича, лікаря-професора А. Гнатишака, різьбяря І. Кищака, співачок сестер Байко, диригента І. Кушніра та ін.

Переважна більшість станкових робіт виконані в дереві, це завжди липа, як правило, з монолітного шматка. Характерною рисою творчої манери мистця є використання виразного експресивного сліду різця, завдяки якому скульптура набуває внутрішнього неспокою і динаміки. За рахунок різноманітності графічного штриха – від великого до дрібного — поверхня різьбленого дерева стає фактурно багатою і сприймається живо. Це — результат своєрідного творчого розвитку традицій і прийомів лемківської народної різьби.

У портретах П. Цвілик, І. Франка спостерігаємо своєрідність творчості митця, яка полягає не лише в підкресленні духовного світу зображуваних, й у поєднанні народних і професійних засад образо- і формотворення. Скульптор успішно застосовує прийоми народної різьби й професійного трактування форми. Завдяки цьому методу В. Одрехівський вигідно вирізняється своїми роботами в дереві характерною динамічною виразною грою світлотіні, гармонією площин і енергійних ліній, нанесених слідами різця.

У портреті В. Стефаника (1971) В. Одрехівський постає як зрілий митець, тонкий і вдумливий філософ. Загалом, дотримуючись уже ustalених канонічних і стильових норм, він водночас ненав'язливо вносить у портрет власне творче бачення та оригінальну інтерпретацію. Надалі художник відмовиться від цієї стилістики на користь більшої строгості, узагальненості та чистоти піднесеного звучання образу портретованого.

Автора цікавить передусім масштабна вивіреність і узгодженість головних і другорядних елементів, виразність їхніх композиційних побудов, а також їх гармонійне співіснування з архітектурними формами в інтер'єрі, для якого призначене погруддя.

Особливості індивідуального творчого почерку В. Одрехівського дуже виразно постають у портреті С. Людкевича (1971).

Автор виконав його у властивій йому манері, зробивши скульптуру витонченою і легкою, тому вдалося уникнути і застигlosti, і надмірного вияву зовнішнього руху. Виразний порив фігури стримується станом внутрішньої зосередженості, в якому перебуває композитор. Його обличчя сповнене роздумів, внутрішньо зосереджене. Контрастом до цілісної монолітної фігури є складки плаща-накидки, які ніби розвіває вітер. При всій узагальненості образу, у портреті досягнута висока одухотвореність і психологічна насиченість.

У творах В. Одрехівського модель і образ становлять головну проблему портретного мистецтва. Художник втілює в портреті своє уявлення про модель, і воно збагачується в ході творчого процесу через взаємне знайомство митця і портретованого. Кожна епоха відображає у портретах тогочасне розуміння героя, ставлення до панівних ідеалів. Саме тому портрети авторства В. Одрехівського належать до неоднозначних філософських і глибоко психологічних творів. Внутрішній світ сучасника вимагав свого розкриття в образотворчому мистецтві. Перетворення моделі на художній образ розглядає В. Одрехівський як частину ланцюга «модель-художник-образ-глядач». Портрети у виконанні В. Одрехівського — це складні художні образи, пронизані національною ідеєю та глибоким символізмом. Митець, аналізуючи й узагальнюючи, перетворює модель і на цій основі будує портретну концепцію, висловлюючи свої враження, погляди та переконання. У зв'язку з цим точність зображення портретованого збігається з вірною оцінкою характеру, структури особистості. Глибинне осягнення моделі надає портретному образу виразності й переконливості.

Вагоме місце у творчості В. Одрехівського посідає образ Тараса Шевченка [6, с. 859-866]. Протягом багатьох років скульптор наполегливо вивчає спадщину великого Кобзаря, прагне осмислити сутність його творів, осягнути в його поезії все, що дало б змогу передати глядачеві найтонші нюанси духовного обличчя генія українського народу. 1970 року В. Одрехівський створює півфігурний пам'ятник Тарасові Шевченку для м. Городка Львівської області. У цьому пам'ятнику утверджується концепція лаконічного лапідарного стилю 60-х років. Автор створює внутрішньо заглиблений, філософськи осмислений образ, у якому розвиває притаманну портретам майстра багатогранність характеристики,

неоднозначність образу. Таким чином, від станковізму взяті не зовнішні прийоми, а його глибинні особливості, його здатність до різнобічного психологічного розкриття образу. Перед глядачем постає погрудне зображення поета — спокійного, врівноваженого, внутрішньо зосередженого. Руки Тараса Шевченка спираються на книгу. В пам'ятнику відсутні декларативно-парадні елементи. Уся побудова композиції, починаючи від ледь виявленого руху голови, пластично взаємозв'язаного положення рук і закінчуючи динамічним трактуванням форми, що утворює контрастну світлотінь, спрямована на створення образу великої внутрішньої наповненості, пульсу думки [6, с. 860].

У творах В. Одрехівського портрет завжди зберігає портретні риси та духовно-естетичну наповненість і водночас є твором, позначеним печаттю делікатної артистичної інтерпретації. Ось чому портретам В. Одрехівського завжди прикметна якась особлива свіжість, нешаблонність тлумачення образу і повна відсутність такої, на жаль, поширеної в сучасній портретній скульптурі риси як сухість формального наслідування. У своїх портретах В. Одрехівський послідовно дотримується зовнішньої подібності, що надає його творам особливої людяності та зрозумілості. Водночас у вирішеннях митця завжди прочитуються прикмети його індивідуального творчого почерку, де створений образ має духовну піднесеність, відстороненість від світу щоденної суєти й побутовості. Кожна деталь у його портретах – поворот голови, ракурс постаті, вираз обличчя, трактування зачіски та рук, лаконізм фігури та одягу – усе це разом творить той особливий духовний клімат його образів, завжди наповнений теплом і глибокою любов'ю до рідної землі.

Особлива манера роботи в матеріалі дуже влучно збагачує композиційно-ритмічну структуру портретного образу, істотно поглиблюючи прочитання його духовного змісту.

У портретах, авторства В. Одрехівського, дуже тісно переплетені два поняття — «форма» і «зміст». У системі візуальної комунікації вони утворюють діалектичну єдність, яку можна представити з різних боків. По-перше, якщо дотримуватись основного постулату функціоналістів ХХ ст. — «форма слідує за функцією», то форма із змістом поєднуються на рівні моментального й ефективного передавання інформації, доповнюючи естетику сприйняття розумною, структурною та упорядкованою нормою.

По-друге, діалектична єдність форми та змісту відбувається на психологічно-емоційному рівні, оскільки спрямована на естетику образної змістовності, яка звертається до почуттів і фантазії, до неоднозначності та стилістичного різноманіття.

Досліджуючи творчу спадщину В. Одрехівського, нам вдалося обґрунтувати твердження, що саме в його творах вперше виникли нові підходи до трактування скульптурних форм і формування образу. В. Одрехівський, усвідомлюючи глибоку сутність мистецьких творів своїх попередників, продовжив їхні найкращі традиції. У своїх творах скульптор застосовує прийоми геометризації форм, зокрема, у komponуванні драперій великими площинами, що переломлюються між собою гострими лініями та огортають постаті, утворюючи самостійний елемент пластики. Водночас, спостерігається інший підхід до трактування постаті й голови, що більш реально повторює натуру. Портрети наповнені глибоким змістом, інколи в експресивних розворотах, вони мають великий вплив на глядача. Епоха постмодернізму в умовах тоталітарного режиму не вимагала від скульпторів ні глибоких почуттів, ні високих злетів думки. Проте портрети В. Одрехівського є гостро психологічними. де модель постає складною та багатогранною. Саме таке глибоке трактування почуттів портретованого переймає молодше покоління майстрів, у творчості яких часом проступає манірність і театральність.

В. Одрехівський має власне творче обличчя. Скульптор оригінально вирішує непросту для будь-якого майстра-різьбяря проблему передання волосся, формуючи, як правило, цікаві динамічні форми. Ніби від якоїсь внутрішньої сили воно створює композицію переплетених, експресивно вирізьблених окремих пасм. У пластичі переважає зовнішній ефект, у ракурсах торсу присутня різна міра динаміки, відчувається живість руху; і саме завдяки зовнішнім ефектам досягається внутрішня сила творів скульптора.

Василь Одрехівський працював над пам'ятниками різного типу. Він створював одно- і багатофігурні композиції. Одні є зображеннями історичних діячів, інші — це твори символічного характеру. Митець завжди досягав підвищеної емоційності, змістовної наповненості, відзначаючи не лише ідейно-психологічний лад образу, а й композиційно-пластичну структуру його робіт. Багатство творчої думки автора розкривається у них насамперед через виявлення почуттів, динаміку, піднесеність пе-

реживань. В. Одрехівський вів безперервний пошук нових, більш сконцентрованих способів досягнення емоційності, виразності, повноти образно-пластичної системи своїх робіт [6, с. 866].

Твори митця пронизані любов'ю до України, її історії, свого народу. Художник підкреслював, що мистецтво завжди має національне обличчя. Мабуть, тому в творчому доробку він звертався до геніїв українського слова Івана Франка, Богдана-Ігоря Антонича, інших літераторів. Митець-патріот В. Одрехівський через усе життя йшов з Кобзарем. Він блискуче відтворив образи творів Кобзаря для того, щоб їх повніше сприймав глядач: його твори є своєрідними розповідями про твори Т. Шевченка.

В. Одрехівський майстерно вибудовував конструктивну, змістовну пластичну форму, знаходив повну її відповідність до поставленого ідейно-образного завдання. Він завжди осмислено й емоційно ставився до зображуваних образів і прагнув такого художнього відображення, яке б відповідало його задуму, несло би в собі правдивість життя і не меншу правду мистецтва. В. Одрехівський надавав перевагу роботі над образами узагальнено-символічного звучання, зв'язок яких з реальністю наших днів безпосередній. Працюючи над творами, скульптор завжди йшов шляхом відтворення багатого внутрішнього змісту, розкриття величі й мудрості портретованих, намагається проникнути в глибинну сутність конкретних історичних осіб і художньо досконало передати найсуттєвіші їхні риси. В. Одрехівський унікав зайвої зовнішньої патетики, різких ефектних рухів, надмірної зовнішньої напруженості, героїзації. Суттєвою рисою пам'ятників митця є виявлення внутрішньої структури, посилення напруги, закладеної в органічній формі, у експресивній, динамічній пластиці. За таким принципом скульптор виконував і пам'ятники, і станкові твори [4, с. 15].

В. Одрехівський проявив себе у творчій праці як різноплановий художник і великий майстер скульптурного портрета, озброєний ґрунтовною професійною культурою та глибоким розумінням духовно-естетичних основ мистецтва. В. Одрехівський — одна з найвидатніших постатей мистецького середовища другої половини ХХ ст., його спадщина стала вагомим внеском у скарбницю української культури.

18 лютого 2016 р. виповнилося 95 років від дня народження скульптора Василя Павловича Одрехівського. Творчу справу мит-



ця продовжують його сини, також випускники Академії, Володимир — професор, ректор ЛНАМ, та Роман — доцент кафедри дизайну Львівського національного лісотехнічного університету, кандидат мистецтвознавства, член НСХУ.

1. Красовський І. Діячі науки і культури Лемківщини. Довідник / І. Красовський. — Львів, Думка світу, 2000. — 124 с.
2. Одрехівський Василь Павлович // Українські радянські художники. Довідник. — К. : Мистецтво, 1972. — С. 337-338.
3. Яців Р. Батько і син. Василь Одрехівський / Р. Яців // Образотворче мистецтво. — 2003. — № 3. — С. 21.
4. Лупій С. Шевченкіана львівських скульпторів / С. Лупій // Науковий вісник Львівського державного інституту прикладного та декоративного мистецтва. — Львів : Світ, 1989. — С. 14-19.
5. Німенко А. Українська скульптура другої половини XIX — початку XX ст. / А. Німенко. — К. : Вид-во АН УРСР, 1963. — 116 с.
6. Одрехівський В. Шевченкіана у монументальній скульптурі Василя Одрехівського (1921-1996) / В. Одрехівський // Народознавчі зошити. Серія мистецтвознавча. — 2014. — № 5 (119). — С. 859-866.

#### ANNOTATION

**Alexander Goncharuk. Portrait in the Vasily Odrekhivsky creative work: artistic peculiarities of the images.** The easel portraits of V. Odrekhivsky, one of the leading sculptors of Lviv of the second half of the XX-th century are analyzed in the article. The most characteristic features of creating images and plastic peculiarities of the compositions are determined. The basic principles of the artist's creative method are discovered. The creative evolution of the artist, the development of his own style and major periods of his work in the field of portrait sculpture are analyzed in the article.

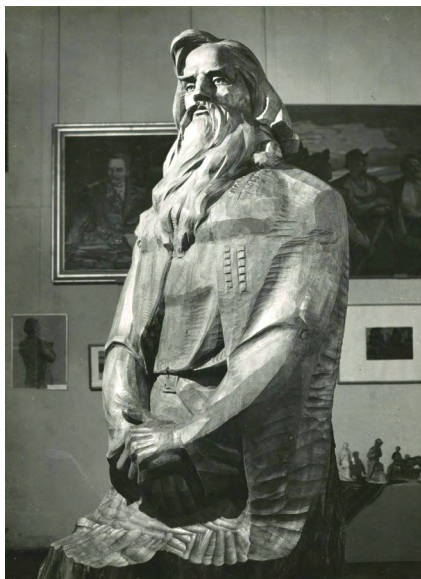
**Keywords:** portrait, easel sculpture, art image, plastic, traditions, form, content.

#### АННОТАЦИЯ

**Александр Гончарук. Портрет в творчестве Василия Одрехивского: специфика художественно-образных решений.** Статья посвящена исследованию станковых портретов одного из ведущих львовских скульпторов второй половины XX века — В. Одрехивского. Определяются характерные черты этих произведений на основе анализа образ-

но-смысловых и композиционно-пластических решений. Выявлены основные принципы творческого метода художника в раскрытии образа людей, память которых увековечивалась в скульптуре. Дан краткий обзор путей творческого формирования художника, поисков собственного стиля и основные вехи его труда в области портретной скульптуры.

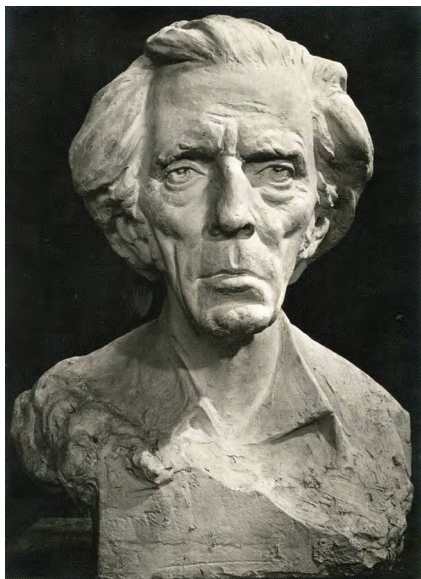
**Ключевые слова:** портрет, станковая скульптура, художественный образ, пластика, традиции, форма, содержание.



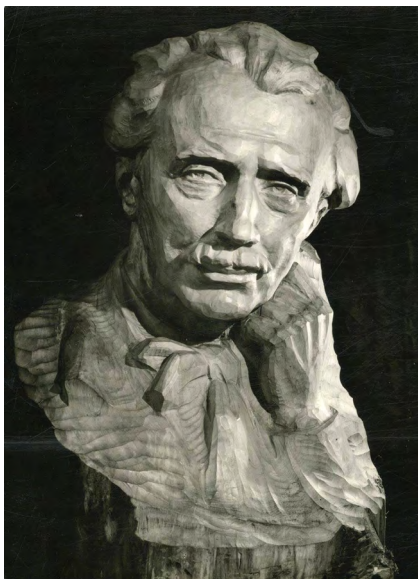
Захар Беркут  
дерево, 1964 р.



Іван Франко  
дерево, 1970 р.



Композитор В. Баранівський  
гіпс, 1960 р.



Композитор С. Людкевич  
дерево, 1967 р.

**Василь Одрехівський**