

УДК 75.04 : 75.01(475)

**Олег СТАНИЧНОВ**

*аспірант кафедри історії і теорії мистецтва*

## **ОБРАЗ СМЕРТІ В ТВОРЧОСТІ ЯЦЕКА МАЛЬЧЕВСЬКОГО**

© Станичнов О., 2015

<http://dx.doi.org/10.5281/zenodo.33916>

**Анотація.** Стаття присвячена дослідженню образу смерті в образотворчій спадщині Я. Мальчевського. Обґрунтовується ідея про особливе зображення смерті як символу в його роботах кінця ХІХ – початку ХХ ст. Розглядаються причини виникнення цього образу, як міфологічні сюжети, польський фольклор вплинули на творче становлення Я. Мальчевського. Простежуються самотні ознаки та символи, через які художник доносить ідею кожного полотна. Виявлені основні методи формування образу смерті в роботах Я. Мальчевського — стилізація та інтерпретація. Проаналізовані особливості композиційних схем картин з мотивом смерті. Відстежені кольори, які підкреслювали неповторність образу смерті в роботах Я. Мальчевського.

**Ключові слова:** стиль сецесія, образ смерті, Танатос, мораль, картина площина, пляма.

Постановка проблеми. Алегорія смерті — одна з найголовніших складових філософії та культури різних народів, літератури та образотворчого мистецтва. Кожна епоха розвитку людського суспільства несе свої ідеї, але завжди поверталася до проблеми “смерть — безсмертя”, тілесна смерть і духовне безсмертя. Митці різних епох, періодів, стилів, напрямків експлуатували цей мотив.

Але в кожній епісі тематика смерті, її образ творці розкривали по-своєму. Цікаво прослідкувати чому зверталися до цього образу? Своєрідність творів, які розкривають завершення буття, містять образ смерті в добу модерну на теренах Польщі, особливо у творчості Яцека Мальчевського.

Мета статті — аналіз образу смерті в живописних роботах доби модерну (сецесії) в Польщі, виявлення особливостей цього образу в композиційних схемах і пошуки змістового зв'язку з символізмом на прикладах живопису Я. Мальчевського.

Результати дослідження. Стиль модерн виник на зламі XIX та XX століть. Як результат — виник злам і в культурі. На початку XX ст. пришвидшився темп життя, індустріалізація спричинила докорінні зміни у свідомість людини. Те, що раніше відбувалося за століття, тепер — за десятиліття. Вихор змін “підняв” людину, “закрутив”, суттєво змінивши її життя і, відповідно, і її творчість. Людство з обережністю і незрозумілою тривогою завжди ставилося до зміни епох у календарному плані. На пам’яті нашого покоління відбувався перехід із століття двадцятого в століття двадцять перше. Тремтіння і хвилювання виникали від зміни нулів на календарі. Містично завжди сприймається нова епоха, особливо коли присутня цифра “0”. Те саме відбулося в 1900 року. Усіх тривожить хід історії: романтики вірять в початок нової ери, песимісти чекають на кінець світу.

У 90-х роках XIX ст. у культуру входить поняття “fin de siecle” (кінець століття). Ці слова не лише позначають кінець хронологічного відтинку, але й ототожнюють з декадансом, занепадом, духовною руйнацією, втратою моральних цінностей. І як наслідок — поняття “кінця століття” наклало відбиток на стан суспільства.

У культурі виникають такі поняття як передчуття, мить, тремтіння, відчуття злету, і ці зміни змушують розвиватися в напрямку кінцевої безвиході. Кінець XIX ст. приніс багато нових відкриттів, але початок нового століття принесе багато бід і страждань.

Ось як описує цей період донька польського художника А. Сохачевського: “Новорічна ніч 1899 не відрізнялася від інших новорічних ночей... і все ж чекали чогось іншого. Оскільки в цей момент закінчувалося XIX ст. Усі знали, як воно почалося: з французької революції та повстання Наполеона. Ніхто не знав, що успадкувало XX ст. від його ліберальних ідей та поміркованої монархії і всіх економічних обіцянок... Взагалі ніхто не говорив про століття, лише про “fin de siecle” [3, с. 10].

Саме відчуття життя в кінці століття принесло зміни у творчість самих сучасників. Особливо яскраво це простежується на творчості художників. На полотнах того часу виникає “образ

смерті”. Рубіжність культури, епохи, загострене відчуття часу накладають відбиток на культуру будь-якої країни. Ці зміни можна побачити в полотнах художників польської сецесії.

Смерть завжди викликала страх і трепет. Вона завжди змушує замислитись і слугує лакмусовим папірцем для визначення рівня свідомості суспільства, країни, у якій живе й працює художник, творець.

Феномен смерті — велика таїна. Спроби трохи підняти завісу цієї таїни — це основа картин, що містять символ Смерті. Осмислення цієї теми є стрижнем формування соціокультурного середовища, а смислове наповнення цього феномену дає різноманітні ціннісні системи.

Смерть є одним з фундаментальних параметрів колективної свідомості, які змінюються з плином історії. Кожен художник має своє суб'єктивне сприйняття феномену смерті, ось чому кожен художник по-різному використовує виражальні засоби для створення цього образу.

Межа ХІХ ст. з його очікуваннями кінця світу та передчуттями майбутніх катастроф вивів на особливий рівень у європейській культурі тему Смерті. У світогляді польських художників, яку підживлювала література побратимами, особливо С. Прибишевський, цей мотив потрапив на благодатний ґрунт. У творчості Я. Мальчевського тема фіналу життя посідає одне з головних місць, починаючи від картини “Танатос І” (1898 р. п/о, Національний музей, Познань), у якій бог Смерті набуває специфічних рис. Нагадаємо, що в античній міфології це брат-близнюк Гіпноса, безжальний, із залізним серцем, ненависний навіть богам, зображається у вигляді юнака з крилами й погаслим факелом у руці, тоді як у Я. Мальчевського його замінює схожа на жінку фігура, що стоїть на повен зріст, з обличчям юнака і в фантастичному екіпіруванні, що нагадує крила. Сенс образу загострений розміреним ритмом заточування коси. Таким самим ставленням Я. Мальчевського до фінального акту буття як до позбавлення від життєвих труднощів пронизана інша картина “Смерть-1 (1902, п/о, Національний музей, Варшава). Тут Танатос закриває очі старому, який покірно перед ним схилився, молитовно схрестивши пальці.

Жінка-Смерть (Танатос) — найбільш загадковий і символічно темний образ у Я. Мальчевського. Але загадковість його перебуває в тому ж колі фольклоризованої містики. Художник гидливо прибирав відверту фізіологію, він “одомашнив” Смерть, ніби шукав її співчуття. Ця жінка “з косою” не сприймалася звично бридкою і страшною, а навпаки — милою, інтимно-співчутливою, буденно-затишною, готовою своєю останню турботу проявити материнсько-ніжно, терпляче, не боляче. Та й сама її “коса” ніби позбавлена погребальної символіки і більше властива щоденній аграрній праці. Вона безлика, навіть натюрмортно-предметна. Адже її власниця втілює не “караючу десницю”, а ласкаву долоню заспокоєння: Успіння, вічний сон, територія тиші й безвітряності.

Неодноразово зверталися до образу Смерті, яка незримо присутня в нашому житті. Як правило, цей образ знаходить втілення в темі боротьби. Смерть зображається у вигляді жіночої постаті, приходять як стовп пилу, або веде рівниною скutih дітей — майбутнє Польщі, чи очікує з косою (вічний атрибут) під вікном [5, с. 118].

У творчості польських художників виразно відчувається спорідненість із французькими, адже дуже близькими є трактування образу смерті. Наприклад, К. Швабе (французький художник німецького походження), одним з шедеврів якого справедливо вважається картина “Смерть могильника” чи “Могильник і Смерть” (1895-1900, акв., гуаш, папір, Лувр, Париж) — зображення витонченої жінки з довгими крилами, що сидить у нестійкій, неприродно-театральній позі на краю могильної ями. Вона прийшла за старим копачем, одною рукою вказуючи йому на небеса, а в іншій тримаючи його перетворену на зелене полум’я душу.

Паралелі між “Танатосом” Я. Мальчевського та “Могильником” К. Швабе досить очевидні. Збігається і характер трактування образів, і реалістичний фоновий пейзаж, і загальний стан “песимістичного гедонізму”. Але якщо в К. Швабе людина фактично сама копає собі могилу, із страхом очікує свого фіналу, то в Я. Мальчевського сюжетне дійство має усвідомлено-буденне зображення [2, с. 51].

Коли дивишся на ці картини, спадає думка, що існує два типи моралі: 1) мораль, орієнтована на безсмерття людської душі з точки зору вічності “*subspecie aeternitas*”; 2) мораль з точки зору тимчасовості перебування людини на землі, що визначається формулюванням “лови момент”.

Іншими словами, перша — традиційно-релігійна, друга — атеїстична. Суспільство завжди бажає перемогти смерть, але така перемога завжди уявна, а страх смерті посилює радість життя, наповнює новим сенсом, надає більшій яскравості переживанням любові й життя. З цієї точки зору цікаво розглянути композиційні схеми, які використовував Я. Мальчевський при зображенні Смерті.

Яцек Мальчевський звертався до теми смерті неодноразово. “Смерть” (1902) — дві фігури відокремлені в форматі рівною вертикальною лінією, яка рівноцінно поділяє формат. Цю вертикаль полотна перетинає діагональне розташування світлих плям рук. Руки жінки, яка символізує смерть, зображені ближче до центру формату, збільшуючи цим масу головної героїні картинної площини, роблячи її домітною плямою. Чоловік похилого віку, друга дійова особа, розташований у нижньому лівому куті картинної площини, у нього покійно складені руки та витягнута шия. Якщо повернути картинну площину вліво на 90°, то герой займе горизонтальне положення, чоловік лежить, спочив. А вертикальна лінія буде асоціюватися з віком труни.

Картина “Смерть” (1917). Композиційна схема картини використовує дві фігури. На першому плані зображена жінка з “косою”. На поясі та на голові — штучні квіти, фігура жінки вписана у форму трикутника, квіти, котрими вона прикрашена, теж створюють геометричну трикутну фігуру. Але вершина цього трикутника спрямована донизу. Пляма голови перетинає горизонтальну лінію вікна. А у віконці можна побачити обличчя чоловіка похилого віку, який закликає рухом руки цю пані. На третьому плані зображено літній пейзаж, відчувається тепло літнього дня. Глядач отримує не відчуття жаху від образу смерті, а умиротворення спокою сонячного дня.

“Танатос — I” (1898). Бог Смерті — відображення у вер-

тикальному форматі в незвичайному одязі при місячному сяйві. Створена ілюзія, що він стоїть на переході з одного світу в інший.

Я. Мальчевський зобразив його жіночою постаттю з чоловічим обличчям. На задньому плані будівля в класичному стилі з колонами, яка підкреслює те, що образ Танатоса прийшов до нас з античної міфології. Сама фігура вписана в овоїд, котрий створюється металевими крилами та частиною одягу. Коса повторює ритмічність ліній. Колорит сріблястий з червоним відтінком.

“Танатос II” (1898). Фігура Смерті в оксамитовому кольорі на тлі світлих хмар, які плывуть по небу, створює ілюзію кровостаті через червоне листя винограду, ще нагадує кров. Можна побачити тіні хмар на даху будинку. Тло неба віщує буревій, грозу. Вся картинна площина розкривається кольором. На задньому плані фігура чоловіка, яка нагадує похилене дерево. Відчувається, що життєвий шлях цього героя швидко закінчиться. Бог Танатос тримає косу за лезо, у передчутті чергової людської смерті. Композиційна схема проста. Фігура Танатоса вписана в трикутник. Ритмічно поділений задній план за золотим перетином по горизонталі.

“Танатос III” (1898-1899). Фігура божества зображена в жіночій подобі, розташована до глядача спиною, у руках тримає косу. Художник зобразив її у червоному одязі, розташована за правим золотим перетином по вертикалі. Фігура вписана в трикутник. На другому плані ритмічно повторюються трикутні форми в завісах та ганку, дрібних трикутникових форм квітухих кущів бузку. В будинку є людина, яка зустрічає смерть як поважного гостя.

У творчості польських митців доби модерну при зображенні Смерті зберігається зв'язок із загальноєвропейським художньо-культурним рухом. Самобутність подання образу Смерті в роботах Я. Мальчевського містить міфологічну складову подвійної природи, яка заснована на античному ґрунті та на ґрунті авторського міфу, міфології самого Я. Мальчевського.

Існує низка робіт художника, що осмислюють польський фольклор та філософську основу загальнолюдської моралі, яка нагадує глядачеві про тимчасовість перебування людини

у світі. Головною проблемою художнього світосприйняття Я. Мальчевського у 1890-ТІ роки стає проблема “кінця світу”, яка побутувала наприкінці ХІХ ст. Основні види композиційних схем, застосованих у картинах Я. Мальчевського, використовували символи, міфопічні мотиви та формально-стилістичні композиційні побудови.

1. Добровольський Т. История польской живописи / Т. Добровольский. — Варшава: Ossolineum, 1975. — 254 с. 2. Сарабьянов Д. Стиль модерн / Д.В. Сарабьянов. — М. : Искусство, 1989. — 243 с. 3. Czernona I. Il tempo dell'Art Nouveau / I. Czernona, Firenze. — 1964. — 120 p. 4. Stopczyk S. Jacek Malczewski. Krajowa agencja wydawnicza / S. Stopczyk. — Warszawa, 1984. — 47 s. 5. Wallis M. Secesja / M. Wallis. — Warszawa : Arkady, 1974. — 252 st.

#### Annotation

**Oleh Stanychnov. The image of death in the works of Jacek Malchevsky.** The article explains the idea about the special representation of the death as a symbol in his paintings from ending XIX — to beginning XX centuries. This article shows the reason of the rise of this image and how the mythological plots, the Polish folk-lore influence on the Malchevsky's creative standing. It watches in the original signs and symbols which the artist gives to the spectator the main idea of each canvas of his works. The main philosophic idea is defined in the Malchevsky's paintings. The main methods of forming of the death's image in the paintings of Malchevsky are stylization and interpretation. It was analyzed the special composition schemes, which are used by the artist during the creation of paintings with the motive of the death. It was seen the colours, which influenced on the unique of the death's image in the works of Y. Malchevsky.

**Keywords:** style Secession, image of death, picture's plane, smear.

#### Аннотация

**Олег Станичнов. Образ смерти в творчестве Яцека Мальчевского.** Статья посвящена исследованию образа смерти в изобразительном наследии Я. Мальчевского. Обосновывается идея об особенном изображении смерти как символа в работах конца ХІХ — начала ХХ вв. Рассматривается причина возникновения этого образа, как мифологические сюжеты, польский фольклор повлиял на творческое становление Я. Мальчевского. Отслеживаются самобытные признаки

и символы, через которые художник доносит зрителю смысл и идею каждого полотна своей работы. Выявлены основные методы формирования образа смерти в работах Я. Мальчевского — стилизация и интерпретация. Проанализированы особенности композиционных схем, которые применял художник при создании картин с мотивом смерти, отслежены цвета, которые подчеркивали неповторимость образа смерти в работах Я. Мальчевского.

**Ключевые слова:** стиль сецессия, образ смерти, Танатос, мораль, картинная плоскость, пятно.



Смерть. 1902 р.



Смерть. 1917 р.

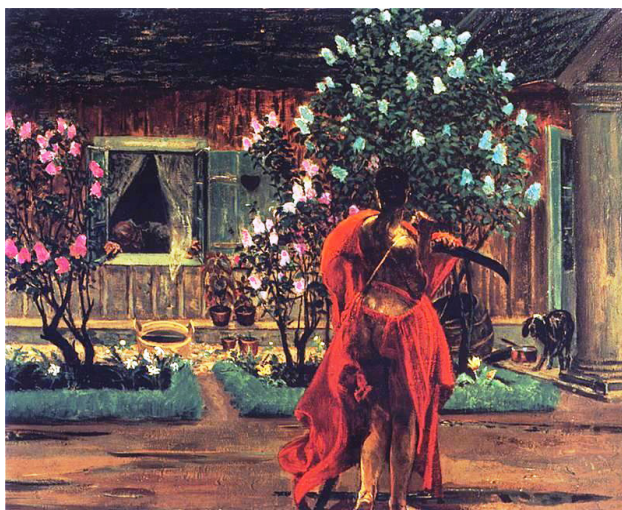
**Яцек Мальчевський**



Танатос — I. 1898 г.



Танатос — II. 1898 г.



Танатос — III. 1898-1899 г.

**Яцек Мальчевський**